

Rady a tipy pre cestujúcich v leteckej preprave

PRED CESTOU –odporúčame prečítať si tieto informácie pred nástupom cesty. Podrobnejšie a aktualizované informácie nájdete na internetových stránkach jednotlivých prepravcov (anglicky) alebo na požiadanie v našej kancelárii.

PRED ODCHODOM NA LETISKO

Skontrolujte si potrebné dokumenty: pas, víza, letenky, cestovné poistenie, vodičský preukaz, finančné prostriedky. Cestujúci je povinný mať cestovné dokumenty potrebné pre vstup do krajiny, do ktorej cestuje, prípadne krajiny, cez ktorú cestuje. Pri ceste do USA: *Slovenskí občania nepotrebujú pre pobyt do 90 dní vstupné víza do USA. Týka sa to cestujúcich, ktorí sú držiteľmi pasu s biometrickými údajmi, resp. nie sú držiteľmi platných víz. Takíto cestujúci však musia pred vstupom na územie USA požiadať on-line o autorizáciu oprávňujúcu k vstupu do USA (ESTA). Bez tejto autorizácie nie je možné vycestovať. Cestujúci, ktorí nie sú držiteľmi biometrického pasu vrátane detí, ktoré sú zapísane v pase svojich rodičov musia požiadať o vydanie vstupných víz na **Veľvyslanectve USA v Bratislave**.*

V prípade, že cestujúci nemá platné dokumenty oprávňujúce na vstup do krajiny má letecká spoločnosť právo odmietnuť cestujúcemu prepravu.

VŽDY pred nástupom na konkrétny let si skontrolujte aktuálne časy odletov a priletov, resp. prípadné zmeny časov. Odporúčame Vám vopred si rezervovať konkrétne sedadlá prostredníctvom Vašej cestovnej kancelárie alebo prostredníctvom konkrétneho prepravcu. Pre prípadne zmeny udajte pri rezervácii kontakt (telefón email) počas Vášho pobytu v cieľovej destinácii.

Ak ste členom vernostného programu leteckej spoločnosti, ktorou letíte, nahláste svoje číslo programu už pri rezervácii letenky, prípadne na letisku pri odbavení. V prípade, že to neurobíte, je potrebné odložiť si palubné vstupenky a poslednú stránku letenky a po návrate požiadať leteckú spoločnosť o dodatočné narátanie preletených míľ. (pre nových členov max. do 30 dní po ukončení cesty, resp. podľa podmienok konkrétneho prepravcu.)

Všetky špeciálne požiadavky nahláste ešte pred príchodom na letisko (preprava zvierat, služby pre telesne postihnutých, samostatne cestujúce deti atď.)

Pri cestách do USA: od 4.októbra 2005 americké úrady pre vstup do USA vyžadujú, aby každý cestujúci, ktorý nie je občanom USA alebo nemá povolenie na trvalý pobyt v USA, poskytol leteckej spoločnosti adresu, na ktorej bude bývať v USA. Informácia bude musieť obsahovať nasledovné údaje: ulicu a číslo, mesto, poštové smerovacie číslo, štát v USA.

KÚPOU LETENKY STE UZAVRELI KÚPNU ZMLUVU S PREPRAVCOM A AKCEPTOVALI JEHO PREPRAVNÉ PODMIENKY.

NA LETISKU

CHECK-IN (Odbavenie letu) - Prídte na letisko dostatočne vopred. Do platnosti vstúpili prísnejšie bezpečnostné opatrenia týkajúce sa príručnej batožiny. Pri **medzinárodných letoch** je odporúčaný príchod na letisko min. 120 min pred odletom. V prípade, že 60 min. pred odletom neprejdete registráciou a 45 min. pred odletom nebudete v odletovej miestnosti, Vaša rezervácia môže byť zrušená. Pri **vnútroamerických** odletoch odporúčame prejsť registráciou min. 60 min pred odletom.

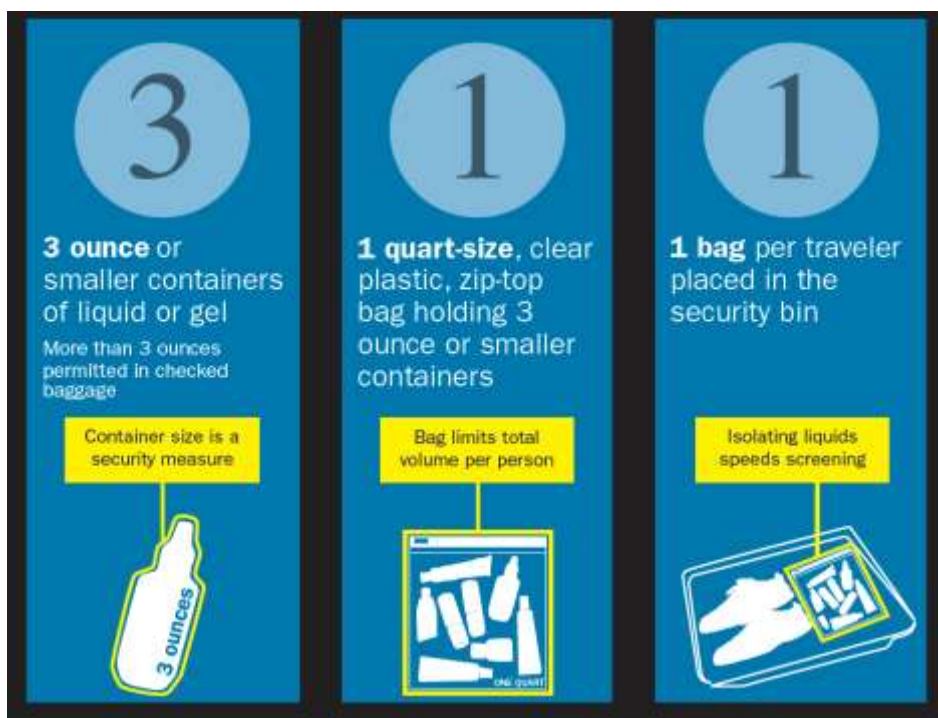
V súčasnosti letecké spoločnosti ponúkajú možnosť online registrácie na let prostredníctvom ich webovských stránok, pričom si môžete vybrať konkrétne sedadlo podľa vlastného výberu, priamo vytlačiť palubné vstupenky a vyhnúť sa tak dlhým radám na letisku. resp. využiť možnosti kiosk check -in, curbside check-in na letisku. V prípade, že neprejdete cez check-in najneskôr 60 min pred plánovaným odletom, Vaša rezervácia bude zrušená. **(Aktuálne časy pre odbavenie nájdete na stránkach konkrétnych leteckých spoločností).**

SEATING (Rezervácia sedadla v lietadle) - V prípade, že máte záujem o konkrétneho miesta v lietadle alebo máte špeciálne požiadavky vzhľadom na svoj zdravotný stav, môžete si rezervovať sedadlo prostredníctvom leteckej spoločnosti, resp. požiadať o rezerváciu sedadla v cestovnej kancelárii alebo je to u niektorých prepravcov možné aj priamo cez ich webovskú stránku. Letecká spoločnosť si vyhradzuje právo zmien v prípade zmeny typu lietadla alebo v prípade potreby uvoľniť sedadlo pre hendikepované osoby.

V malom počte prípadov sa môže stať, že let je tkz. **overbooked** (predaný väčší počet miest ako je kapacita lietadla). V prípade, že spoločnosť nie je schopná zabezpečiť dopravu aj napriek potvrdenej rezervácii bez zavinenia cestujúceho, tento má nárok na adekvátnu kompenzáciu podľa podmienok leteckej spoločnosti a vyhlášky EU o právach cestujúcich v rámci EU.

SECURITY (Bezpečnostné opatrenia) - Vzhľadom na udalosti z 11SEP01 došlo k výraznému sprísneniu bezpečnostných opatrení na letiskách, hlavne v USA. Každá batožina musí prejsť kontrolou pred naložením do lietadla. **NIEKEDY MUSÍ BYŤ BATOŽINA Z BEZPEČNOSTNÝCH DOVODOV OTVORENÁ, PRETO AK JE ZAMKNUTÁ A ZÁMKY NIE JE MOŽNÉ OTVORIŤ, MUSIA BYŤ VYLOMENÉ** (Prepravca a ani kontrolné orgány nenesú za toto nijakú zodpovednosť vzhľadom na to, že sa jedná o bezpečnostné dôvody).

Každý cestujúci musí prejsť pred príchodom do odletovej miestnosti bezpečnostnou kontrolou. Vzhľadom na hrozbu teroristických útokov bombami vyrobenými z kvapalín prinesených na palubu lietadla v príručnej batožine, boli sprísnené bezpečnostné opatrenia týkajúce sa príručnej batožiny. Pri tejto kontrole bude kontrolovaná Vaša príručná batožina, Vaše vrchné oblečenie (napr. kabát) röntgenovými lúčmi, ďalej musíte prejsť detektorom na kov, prípadne ďalšou detailnejšou prehliadkou (môžete byť požiadaný vyzuť topánky, odložiť opasok a pod.) Nové pravidlá sa vzťahujú na všetky kvapalné látky, keďže súčasné kontrolné zariadenia nie sú schopné odlíšiť jeden druh kvapaliny od druhého dostatočne rýchlo, aby ich bolo možné používať na letiskách. Cestujúci však majú povolené vziať si malé množstvo kvapalných látok za kontrolný bod, ktoré nepostačuje na výrobu nebezpečných výbušnín (v nádobách, ktoré nepresahujú objem 100 mililitrov). Všetky tieto tekutiny musia byť zabalené v priehľadnom plastovom obale a separátne od ostatnej príručnej batožiny. Môžu si teda aj naďalej vziať do svojej príručnej batožiny malé množstvo toaletných potrieb alebo parfumu. V novom nariadení sa taktiež uplatňuje výnimka na lieky a osobitné požiadavky na stravovanie potrebné počas letu, vrátane dojčenskej výživy. Cestujúci ich môžu vo svojej príručnej batožine aj naďalej prenášať. Bližšie informácie nájdete na stránkach EU a TSA. Tesne pred nástupom do lietadla náhodne vybrané osoby opätovne prechádzajú kontrolou. **NIKDY NENECHÁVAJTE BATOŽINU NA LETISKU BEZ DOZORU.** Letecké spoločnosti zakazujú prepravovať v batožine nebezpečné predmety ako napr. jedy, výbušniny, rádioaktívny materiál, horľaviny, slzný plyn, zbrane atď. Po 11SEP01 bol zoznam nebezpečných predmetov podstatne rozšírený aj o položky, ktoré na prvý pohľad vyzerajú neškodne, ale mohli by byť použité ako zbraň. Preto aj drobné ostré predmety ako nožnice, pilníky a pod. odložte do batožiny v batožinovom priestore.



Podrobné informácie ohľadne bezpečnostných opatrení, procedúr pri bezpečnostných kontrolách na letiskách, povolených a zakázaných predmetoch nájdete na stránkach leteckých spoločností, pre USA na www.tsa.gov a pod.

BATOŽINA

Povolená batožiny – medzinárodné lety

Letecké spoločnosti pri preprave osobnej batožiny cestujúcich v osobnej leteckej preprave používajú 2 základné koncepty:

- váhový koncept- vo všeobecnosti pri tomto koncepte má cestujúci v ekonomickej triede nárok na bezplatnú prepravu 1 ks registrovanej batožiny s váhou 20kg. Cestujúci v bussiness alebo prvej triede, členovia vernostných programov majú nárok na vyššie váhové limity

- kusový koncept – vo všeobecnosti pri tomto koncepte, ktorý platí hlavne pri letoch smerom do USA, KANADY má cestujúci nárok na bezplatnú prepravu 1 alebo 2 ks registrovanej batožiny pričom váha 1ks môže byť max. 23 kg.

Každá letecká spoločnosť má vlastné pravidlá prepravy batožiny, ktoré sú aktuálne vždy uvedené v prepravných podmienkach alebo sú k dispozícii na ich webovskej stránke

Príklad: DELTA AIR LINES

S platnosťou od 01.07. 2009 má každý cestujúci na letoch medzi Európou a USA nárok na bezplatnú prepravu jedného kusu batožiny, pričom celkový súčet rozmerov nesmie presiahnuť 158 cm. Maximálna váha je 22.5 kg (platí pre cestujúcich, ktorí si zakúpili letenku po 23.05.2009. Cestujúci s letenkou zakúpenou pred 23.05.2009 majú nárok na bezplatnú prepravu 2 x 22,5 kg batožiny). Okrem toho je povolený max. 1 kus osobnej batožiny na palube (max rozmery 114 cm, tak aby sa zmestila do úložného priestoru nad sedadlami alebo pod sedadlo a váha do 18 kg) a 1 osobná vec (počítač, kamera, aktovka, atď.). Nasledovné položky sú akceptované ako súčasť osobnej batožiny: jedlo k okamžitej konzumácii, duty free tovar, kabát alebo sako, dáždnik, pomôcky pre imobilných pasažierov, napr. barly, invalidný vozík atď.

Výnimky vzťahujúce sa na povolenú batožinu je možné nájsť na delta.com

Nadváha

Batožina, ktorá prekračuje povolené limity (**Excess baggage**), podlieha osobitným poplatkom, ktoré musí cestujúci zaplatiť pred odletom. Poplatky sa platia za každé prekročenie povolených limitov. To znamená, že ak je Vaša batožina nad povolený počet, váhu a aj rozmery, zaplatíte poplatok 3 x !!!

Špeciálnym podmienkam a poplatkom podlieha aj preprava **špecialnej batožiny** – napr. športové potreby, hudobne nástroje, kočky a pod, resp. živých zvierat.

POPLATKY ZA PREPRAVU BATOŽINY

Destinations	Free Baggage Acceptance	Baggage Requirements
50 United States, Puerto Rico, U.S. Virgin Islands - Economy Class For customers who purchased tickets on or after November 6, 2008	\$15 fee, first bag; \$25 fee, second bag. For 3 or more bags see excess baggage fees.	Maximum 50 lbs (23 kg) and 62 linear inches (157 cm) (total length + width + height)
50 United States, Puerto Rico, U.S. Virgin Islands - Economy Class For customers who purchased tickets between July 31, 2008 and November 5, 2008, for travel on or after August 5, 2008	See excess baggage fees.	Maximum 50 lbs (23 kg) and 62 linear inches (157 cm) (total length + width + height)
50 United States, Puerto Rico, U.S. Virgin Islands - Economy Class For customers who purchased tickets on or after April 9, 2008 through July 30, 2008	1 checked bag	Maximum 50 lbs (23 kg) and 62 linear inches (157 cm) (total length + width + height)
50 United States, Puerto Rico, U.S. Virgin Islands - Economy Class For customers who purchased tickets prior to April 9, 2008	2 checked bags	Each bag at a maximum 50 lbs (23 kg) and 62 linear inches (157 cm) (total length + width + height)

Destinations	Free Baggage Acceptance	Baggage Requirements
Europe-Economy Class (applicable for tickets purchased on or after May 23, 2009 for travel beginning July 1, 2009)	First bag free; second bag, \$50	Maximum 50 lbs (23 kg) and 62 linear inches (157 cm) (total length + width + height)
Latin America (South America, Central America, the Caribbean, Bahamas, and Mexico), the Middle East, Africa, Asia, and Canada - Economy Class	2 checked bags	Each bag at a maximum 50 lbs (23 kg) and 62 linear inches (157 cm) (total length + width + height)
Tickets purchased in Brazil or purchased in Japan for travel to/from Brazil - Economy Class	Two checked bags for tickets purchased in Brazil	Each bag at a maximum 70 lbs (32 kg) and 62 linear inches (157 cm) (total length + width + height)
First Class, BusinessFirst, and International Business Class (on Delta and Delta Connection® flights only)	3 checked bags	Each bag at a maximum 70lbs (32 kg) and 62 linear inches (157 cm) (total length + width + height) Ticket must reflect confirmed seat for segment in which customer is checking in
U.S. Military Customers on Military Orders	10 checked bags on Delta aircraft; 4 checked bags on Delta Connection carriers	Each bag at a maximum 100 lbs (45 kg) and 80 linear inches (203 cm), which equals total length + width + height, per bag

PREPRAVA BATOŽINY SMEROM DO USA a KANADY

Podmienky prepravy batožiny - Pri letoch smerom do USA sa batožina odbavuje len do prvého bodu priletu (napr. Atlanta, New York). Tu sa musí batožina vyzdvihnúť a opätovne odbaviť do konečnej destinácie (re-check in). Pri letoch z USA sa batožina podáva až do cieľovej destinácie (napr. Viedeň, Praha, Bratislava).

Každá batožina musí byť označená - meno cestujúceho, domáca adresa, adresa cieľovej destinácie. Každá batožina sa prechádza kontrolou a z bezpečnostných dôvodov môže byť aj otvorená. **VŠETKY CENNÉ VECI SI ZOBERTE DO PRÍRUČNEJ BATOŽINY.** Letecká spoločnosť si vyhradzuje právo odmietnuť prepravu batožiny, ktorá veľkosťou, váhou, charakterom nie je vhodná pre prepravu alebo nemôže byť prepravovaná bez toho aby nespôsobilá ujmu cestujúcim.

Zodpovednosť leteckej spoločnosti za batožinu

Zmeškaná batožina pri ceste smerom do cieľovej destinácie - V prípade, že Vaša batožina meškala je potrebné ihneď kontaktovať leteckú spoločnosť, kde bude s Vami spísaný zápis o meškaní/strate batožiny. Na základe tohto zápisu sa Vaša batožina bude hľadať, aby Vám bola doručená v najkratšom možnom termíne. Aktuálny stav si môžete pozrieť aj na stránke leteckej spoločnosti v sekcii „baggage“. Vo väčšine prípadov je batožina doručená v ten istý deň. V prípade, že batožina mešká viac ako 24 hodín, cestujúci by sa mal informovať ohľadne pravidiel prepravcu na preplatenie výdavkov na zakúpenie potrebných vecí po dobu, kým mu bude batožina doručená.

Zmeškaná batožina pri ceste domov - v prípade, že Vaša batožina meškala pri ceste domov je potrebné kontaktovať ihneď po zistení, že vaša batožina chýba posledného prepravcu, ktorým ste prileteli alebo letiskovú kanceláriu na tu určenú (LOST AND FOUND). **Príslušný dopravca potom bude celý prípad riešiť aj v prípade úplnej straty batožiny.**

Stratená batožina pri ceste do cieľovej destinácie - V prípade, že batožina do určitého počtu dní nie je lokalizovaná je potrebné vyplniť formulár a odovzdať prepravcovi podľa jeho inštrukcii.

ODPORÚČAME VŠETKY CENNÉ PREDMETY UMIESTNIŤ DO OSOBNÉJ BATOŽINY NA PALUBU LIETADLA.LETECKÉ SPOLOČNOSTI NIKDY NEPREPLÁCAJÚ SKUTOČNÚ HODNOTU VECÍ V PRÍPADE STRATY ALEBO POŠKODENIA!!!! CENNE VECI SI POISTITE.

ODPORÚČANIE: OZNAČTE SI BATOŽINU ZVONKA AJ VO VNÚTRI ŠTÍTKOM S ADRESOU A KONTAKTNÝMI INFORMÁCIAMI, RESP. VLOŽTE DO KUFRA ITINERÁR VAŠEJ CESTY PRE PRÍPAD, ŽE VONKAJŠÍ ŠTÍTKO CHÝBA ALEBO BATOŽINA MEŠKÁ.

Letecká spoločnosť poskytuje náhradu v prípade straty alebo poškodenia batožiny, ktorá podlieha pri medzinárodnej preprave limitom podľa ustanovení medzinárodného dohovoru známeho ako Montrealská konvencia alebo jej predchodcu, varšavskej konvencie.

Náhrada vyššej sumy za batožinu je možná len v prípade, že bola vopred oznámená a boli zaplatené príslušné poplatky. Spoločnosť nenesie zodpovednosť za poškodenie alebo stratu vecí ako sú fotoaparáty, počítače, šperky, hotovosť, elektronika v batožine. Letecká spoločnosť nezodpovedá za stratu alebo poškodenie drobných súčiastok batožiny ako sú kolieska, vrecká, vešiaky a podobne.

PRÁVA CESTUJÚCICH

Vyhláška EU č.261 z roku 2005 upravuje práva cestujúcich v leteckej doprave týkajúce sa hlavne meškania a zrušenia letov. **Vyhláška sa vzťahuje na letecké spoločnosti, ktoré majú sídlo v krajine EU a všetky letecké spoločnosti, ktoré prevádzkujú lety z krajín EU. NEVZŤAHUJE SA NA LETY A ODLETY Z USA.** V prípade, že si myslíte, že máte nárok na kompenzáciu v zmysle vyhlášky EU261 zo strany DL, je potrebné podať žiadosť cez www.delta.com/exiteu. prípadne sťažnosti vybavuje vždy letecká spoločnosť, ktorá prevádzkovala daný let. (mnohé DL lety z Európy sú tkz. codeshare, to znamená ,že sú prevádzkované inou spoločnosťou).

NA PALUBE

Väčšina letov v medzinárodnej osobnej leteckej preprave sú nefajčiarske. Porušenie sa trestá pokutou podľa platných zákonov. Pri štarte a pristávaní, prípadne počas letu musia byť vypnuté všetky osobné elektronické zariadenia - mobilné telefóny, počítače, elektronické hry atď. Bližšie informácie o používaní elektronických zariadení Vám poskytne posádka lietadla alebo ich nájdete v SKY MAGAZÍNE.

COLNÁ A IMIGRAČNÁ KONTROLA v USA

Po prilete do prvého bodu v USA (ATLANTA,NEW YORK atď.) musí každý cestujúci prejsť cez pasovú a colnú kontrolu. Pri tejto kontrole je potrebné predložiť pas s platnými vízami , resp. autorizáciou ESTA, formulár I-94 FORM (musí vyplniť každý cestujúci), ktorý sa skladá z dvoch častí – ARRIVAL RECORD, DEPARTURE RECORD. Spodnú časť formulára po prechode kontrolou, treba mať priloženú v pase až do opustenia územia USA. Formulár colnej deklarácie - CUSTOM DECLARATION, v prípade, že cestujete s celou rodinou, stačí vyplniť jeden za celú rodinu. Tieto formuláre sú k dispozícii už na palube lietadla. podrobnejšie informácie ohľadne vyplnenie týchto formulárov získate V našej kancelárii. V prípade, že pokračujete do ďalšej destinácie v rámci USA , je potrebné po prejení colnej a imigračnej kontroly si vyzdvihnúť batožinu a opätovne prejsť jej odbavením pri tkz. Transfer desk.